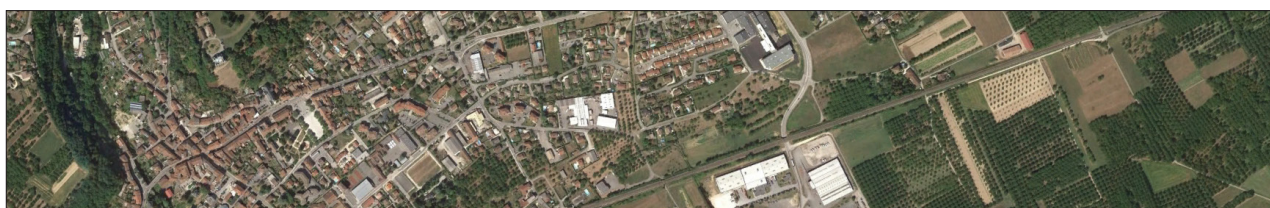


DÉPARTEMENT DE L'ISÈRE
COMMUNAUTÉ DE COMMUNES SAINT MARCELLIN
VERCORS ISÈRE

VINAY



PLAN LOCAL D'URBANISME

Modification n°3

*Procédure administrative et textes régissant
les enquêtes publiques*



CROUZET URBANISME
4 impasse les lavandins - 26 130 Saint Paul Trois Châteaux
Tél : 04 75 96 69 03
e-mail : crouzet-urbanisme@orange.fr

Enquête publique

CHAMPS D'APPLICATION

(Articles L153-36 à L153-40 et L153-41 à L153-44 du code de l'urbanisme)

La procédure de modification peut être utilisée si :

- 1° les orientations définies par le projet d'aménagement et de développement durables du PLU ne sont pas changées,
- 2° il n'y a pas de réduction d'un espace boisé classé, d'une zone agricole ou d'une zone naturelle et forestière,
- 3° il n'y a pas de réduction d'une protection édictée en raison des risques de nuisance, de la qualité des sites, des paysages ou des milieux naturels, ou une évolution de nature à induire de graves risques de nuisance,
- 4° il ne s'agit pas d'ouvrir à l'urbanisation une zone à urbaniser qui, dans les neuf ans suivant sa création, n'a pas été ouverte à l'urbanisation ou n'a pas fait l'objet d'acquisitions foncières significatives de la part de la commune ou de l'établissement public de coopération intercommunale compétent, directement ou par l'intermédiaire d'un opérateur foncier.

LANCEMENT DE LA PROCÉDURE

Article L153-37 du code de l'urbanisme

La modification est prescrite par arrêté du maire (arrêté facultatif)



ETUDES / REALISATION DU DOSSIER DE MODIFICATION

Le maire conduit la procédure

Elaboration du rapport de présentation + dispositions réglementaires graphiques et écrites avant et après la modification



SAISINE DE L'AUTORITE ENVIRONNEMENTALE

(L.104-2 et R.104-8)

Saisine de l'autorité environnementale pour la demande d'examen au cas par cas relative à la mise en oeuvre ou pas d'une évaluation environnementale (2 mois). Si l'avis impose le recours à une évaluation environnementale : engagement des études nécessaires à cette évaluation. Sinon, poursuite de la procédure.



NOTIFICATION DU DOSSIER DE MODIFICATION AUX PERSONNES PUBLIQUES ASSOCIEES visées aux articles L.132-7 et L.132-9 du code de l'urbanisme

Publication d'un avis de mise à enquête publique de la modification du PLU dans 2 journaux : 15 jours au moins avant le début de l'enquête et rappelé dans les 8 premiers jours de l'enquête.



ENQUETE PUBLIQUE

(L. 153-19 / R. 153-8 / code de l'env R. 123-8)

15 jours au moins d'enquête publique + 1 mois de délais pour la remise du rapport du Commissaire Enquêteur



Possibilité de modification du projet de modification du PLU après enquête pour tenir compte des avis des Personnes Publiques Associées joints au dossier d'enquête publique, des observations du public, du rapport et des conclusions du commissaire enquêteur (Art. L.153-43 du code de l'urbanisme)

APPROBATION DE LA MODIFICATION DU PLU PAR DELIBERATION DU CONSEIL MUNICIPAL

(L.153-43 et svt du code de l'urbanisme)

- _Affichage de la délibération en mairie pendant 1 mois
 - _Mention dans un journal
 - _Publication au recueil des Actes Administratifs
- Articles R.153-20 et svts du code de l'urbanisme.*

La modification du PLU est opposable après approbation par le Conseil Municipal et execution des mesures de publicité. (Art. L.153-23 et L.123-15 du code de l'urbanisme).

**Chemin :**

Code de l'urbanisme

- ▶ Partie législative
 - ▶ Livre Ier : Réglementation de l'urbanisme
 - ▶ Titre V : Plan local d'urbanisme
 - ▶ Chapitre III : Procédure d'élaboration, d'évaluation et d'évolution du plan local d'urbanisme
 - ▶ Section 3 : Elaboration du plan local d'urbanisme

Sous-section 4 : Enquête publique

Article L153-19

Créé par ORDONNANCE n°2015-1174 du 23 septembre 2015 - art.

Le projet de plan local d'urbanisme arrêté est soumis à enquête publique réalisée conformément au chapitre III du titre II du livre Ier du code de l'environnement par le président de l'établissement public de coopération intercommunale ou le maire.

Article L153-20

Créé par ORDONNANCE n°2015-1174 du 23 septembre 2015 - art.

Lorsque l'enquête concerne une zone d'aménagement concerté, elle vaut enquête préalable à la déclaration d'utilité publique des travaux prévus dans la zone à condition que le dossier soumis à l'enquête comprenne les pièces requises par le code de l'expropriation pour cause d'utilité publique.

**Chemin :**

Code de l'urbanisme

- ▶ Partie législative
 - ▶ Livre Ier : Réglementation de l'urbanisme
 - ▶ Titre V : Plan local d'urbanisme
 - ▶ Chapitre III : Procédure d'élaboration, d'évaluation et d'évolution du plan local d'urbanisme
 - ▶ Section 3 : Elaboration du plan local d'urbanisme

Sous-section 5 : Approbation du plan local d'urbanisme

Article L153-21

Créé par ORDONNANCE n°2015-1174 du 23 septembre 2015 - art.

A l'issue de l'enquête, le plan local d'urbanisme, éventuellement modifié pour tenir compte des avis qui ont été joints au dossier, des observations du public et du rapport du commissaire ou de la commission d'enquête, est approuvé par :

- 1° L'organe délibérant de l'établissement public de coopération intercommunale à la majorité des suffrages exprimés après que les avis qui ont été joints au dossier, les observations du public et le rapport du commissaire ou de la commission d'enquête aient été présentés lors d'une conférence intercommunale rassemblant les maires des communes membres de l'établissement public de coopération intercommunale ;
- 2° Le conseil municipal dans le cas prévu au 2° de l'article L. 153-8.

Article L153-22

Créé par ORDONNANCE n°2015-1174 du 23 septembre 2015 - art.

Le plan local d'urbanisme approuvé est tenu à la disposition du public.

Chemin :

Code de l'urbanisme

- ▶ Partie législative
 - ▶ Livre Ier : Réglementation de l'urbanisme
 - ▶ Titre V : Plan local d'urbanisme
 - ▶ Chapitre III : Procédure d'élaboration, d'évaluation et d'évolution du plan local d'urbanisme
 - ▶ Section 3 : Elaboration du plan local d'urbanisme

Sous-section 6 : Caractère exécutoire du plan local d'urbanisme**Article L153-23**

Créé par ORDONNANCE n°2015-1174 du 23 septembre 2015 - art.

Lorsque le plan local d'urbanisme porte sur un territoire couvert par un schéma de cohérence territoriale approuvé, il est exécutoire dès lors qu'il a été publié et transmis à l'autorité administrative compétente de l'Etat dans les conditions définies aux articles L. 2131-1 et L. 2131-2 du code général des collectivités territoriales.

Article L153-24

Créé par ORDONNANCE n°2015-1174 du 23 septembre 2015 - art.

Lorsque le plan local d'urbanisme porte sur un territoire qui n'est pas couvert par un schéma de cohérence territoriale approuvé, ou lorsqu'il comporte des dispositions tenant lieu de programme local de l'habitat, il est publié et transmis à l'autorité administrative compétente de l'Etat dans les conditions définies aux articles L. 2131-1 et L. 2131-2 du code général des collectivités territoriales. Il devient exécutoire à l'issue d'un délai d'un mois à compter de sa transmission à l'autorité administrative compétente de l'Etat.

Article L153-25

Créé par ORDONNANCE n°2015-1174 du 23 septembre 2015 - art.

Lorsque le plan local d'urbanisme porte sur un territoire qui n'est pas couvert par un schéma de cohérence territoriale approuvé, l'autorité administrative compétente de l'Etat notifie, dans le délai d'un mois prévu à l'article L. 153-24, par lettre motivée à l'établissement public de coopération intercommunale ou à la commune, les modifications qu'il estime nécessaire d'apporter au plan lorsque les dispositions de celui-ci :

- 1° Ne sont pas compatibles avec les directives territoriales d'aménagement maintenues en vigueur après la date du 13 juillet 2010 ou avec les prescriptions particulières de massif prévues à l'article L. 122-24 et, en l'absence de celles-ci, avec les dispositions particulières aux zones de montagne et au littoral mentionnées à l'article L. 131-1 ;
- 2° Compromettent gravement les principes énoncés à l'article L. 101-2, sont contraires à un projet d'intérêt général, autorisent une consommation excessive de l'espace, notamment en ne prévoyant pas la densification des secteurs desservis par les transports ou les équipements collectifs, ou ne prennent pas suffisamment en compte les enjeux relatifs à la préservation ou à la remise en bon état des continuités écologiques ;
- 3° Font apparaître des incompatibilités manifestes avec l'utilisation ou l'affectation des sols des communes voisines ;
- 4° Sont manifestement contraires au programme d'action de la zone de protection naturelle, agricole et forestière du plateau de Saclay visé à l'article L. 123-25 ;
- 5° Comprennent des dispositions applicables aux entrées de ville incompatibles avec la prise en compte des nuisances, de la sécurité, de la qualité urbaine, architecturale et paysagère ;
- 6° Sont de nature à compromettre la réalisation d'un programme local de l'habitat, d'un schéma de cohérence territoriale, d'un schéma de secteur ou d'un schéma de mise en valeur de la mer en cours d'établissement ;
- 7° Font apparaître une ou des incompatibilités manifestes avec l'organisation des transports prévue par l'autorité organisatrice des transports territorialement compétente.

Le plan local d'urbanisme ne devient exécutoire qu'après l'intervention, la publication et la transmission à l'autorité administrative compétente de l'Etat des modifications demandées.

Article L153-26

Créé par ORDONNANCE n°2015-1174 du 23 septembre 2015 - art.

Lorsque le plan local d'urbanisme comporte des dispositions tenant lieu de programme local de l'habitat, l'autorité administrative compétente de l'Etat notifie, dans le délai d'un mois prévu à l'article L. 153-24, par lettre motivée à l'établissement public de coopération intercommunale, les modifications qu'il estime nécessaire d'apporter au plan lorsque les dispositions de celui-ci ne répondent pas aux objectifs de répartition équilibrée et diversifiée de l'offre de logements, de renouvellement du parc immobilier et d'accroissement du nombre de logements et de places d'hébergement nécessaires, en application des dispositions de l'article L. 302-2 du code de la construction et de l'habitation, ou ont fait l'objet d'un avis défavorable ou de réserves émises par le comité régional de l'habitat et de l'hébergement.

Le plan local d'urbanisme ne devient exécutoire qu'après l'intervention, la publication et la transmission à l'autorité administrative compétente de l'Etat des modifications demandées.

Lorsque la zone d'aménagement concerté a été créée à l'initiative d'un établissement public de coopération intercommunale, cette approbation ne peut intervenir qu'après avis favorable de cet établissement public.

Chemin :

Code de l'environnement

- ▶ Partie législative
 - ▶ Livre Ier : Dispositions communes
 - ▶ Titre II : Information et participation des citoyens
 - ▶ Chapitre III : Participation du public aux décisions ayant une incidence sur l'environnement
 - ▶ Section 1 : Enquêtes publiques relatives aux projets, plans et programmes ayant une incidence sur l'environnement

Sous-section 1 : Champ d'application et objet de l'enquête publique**Article L123-1**

Modifié par Ordonnance n°2016-1060 du 3 août 2016 - art. 3

L'enquête publique a pour objet d'assurer l'information et la participation du public ainsi que la prise en compte des intérêts des tiers lors de l'élaboration des décisions susceptibles d'affecter l'environnement mentionnées à l'article L. 123-2. Les observations et propositions parvenues pendant le délai de l'enquête sont prises en considération par le maître d'ouvrage et par l'autorité compétente pour prendre la décision.

Article L123-2

Modifié par Ordonnance n°2016-1060 du 3 août 2016 - art. 3

Modifié par LOI n°2016-1087 du 8 août 2016 - art. 94 (V)

I.-Font l'objet d'une enquête publique soumise aux prescriptions du présent chapitre préalablement à leur autorisation, leur approbation ou leur adoption :

1° Les projets de travaux, d'ouvrages ou d'aménagements exécutés par des personnes publiques ou privées devant comporter une évaluation environnementale en application de l'article L. 122-1 à l'exception :

-des projets de création d'une zone d'aménagement concerté ;

-des projets de caractère temporaire ou de faible importance dont la liste est établie par décret en Conseil d'Etat ;

-des demandes de permis de construire et de permis d'aménager portant sur des projets de travaux, de construction ou d'aménagement donnant lieu à la réalisation d'une évaluation environnementale après un examen au cas par cas effectué par l'autorité environnementale. Les dossiers de demande pour ces permis font l'objet d'une procédure de participation du public par voie électronique selon les modalités prévues à l'article L. 123-19 ;

-des projets d'îles artificielles, d'installations, d'ouvrages et d'installations connexes sur le plateau continental ou dans la zone économique exclusive ;

2° Les plans, schémas, programmes et autres documents de planification faisant l'objet d'une évaluation environnementale en application des articles L. 122-4 à L. 122-11 du présent code, ou L. 104-1 à L. 104-3 du code de l'urbanisme, pour lesquels une enquête publique est requise en application des législations en vigueur ;

3° Les projets de création d'un parc national, d'un parc naturel marin, les projets de charte d'un parc national ou d'un parc naturel régional, les projets d'inscription ou de classement de sites et les projets de classement en réserve naturelle et de détermination de leur périmètre de protection mentionnés au livre III du présent code ;

4° Les autres documents d'urbanisme et les décisions portant sur des travaux, ouvrages, aménagements, plans, schémas et programmes soumises par les dispositions particulières qui leur sont applicables à une enquête publique dans les conditions du présent chapitre.

II.-Lorsqu'un projet, plan ou programme mentionné au I est subordonné à une autorisation administrative, cette autorisation ne peut résulter que d'une décision explicite.

III.-Les travaux ou ouvrages exécutés en vue de prévenir un danger grave et immédiat sont exclus du champ d'application du présent chapitre.

III bis.-Sont exclus du champ d'application du présent chapitre afin de tenir compte des impératifs de la défense nationale :

1° Les installations réalisées dans le cadre d'opérations secrètes intéressant la défense nationale ainsi que, le cas échéant, les plans de prévention des risques technologiques relatifs à ces installations ;

2° Les installations et activités nucléaires intéressant la défense mentionnées à l'article L. 1333-15 du code de la défense, sauf lorsqu'il en est disposé autrement par décret en Conseil d'Etat s'agissant des autorisations de rejets d'effluents ;

3° Les aménagements, ouvrages ou travaux protégés par le secret de la défense nationale ;

4° Les aménagements, ouvrages ou travaux intéressant la défense nationale déterminés par décret en Conseil d'Etat, ainsi que l'approbation, la modification ou la révision d'un document d'urbanisme portant exclusivement sur l'un d'eux.

IV.-La décision prise au terme d'une enquête publique organisée dans les conditions du présent chapitre n'est pas illégale du seul fait qu'elle aurait dû l'être dans les conditions définies par le code de l'expropriation pour cause d'utilité publique.

V.-L'enquête publique s'effectue dans le respect du secret de la défense nationale, du secret industriel et de tout secret protégé par la loi. Son déroulement ainsi que les modalités de sa conduite peuvent être adaptés en conséquence.

Chemin :

Code de l'environnement

- ▶ Partie législative
 - ▶ Livre Ier : Dispositions communes
 - ▶ Titre II : Information et participation des citoyens
 - ▶ Chapitre III : Participation du public aux décisions ayant une incidence sur l'environnement
 - ▶ Section 1 : Enquêtes publiques relatives aux projets, plans et programmes ayant une incidence sur l'environnement

Sous-section 2 : Procédure et déroulement de l'enquête publique

Article L123-3

L'enquête publique est ouverte et organisée par l'autorité compétente pour prendre la décision en vue de laquelle l'enquête est requise.

Lorsque l'enquête publique porte sur le projet, plan, programme ou autre document de planification d'une collectivité territoriale, d'un établissement public de coopération intercommunale ou d'un des établissements publics qui leur sont rattachés, elle est ouverte par le président de l'organe délibérant de la collectivité ou de l'établissement. Toutefois, lorsque l'enquête est préalable à une déclaration d'utilité publique, la décision d'ouverture est prise par l'autorité de l'Etat compétente pour déclarer l'utilité publique.

Article L123-4

Modifié par Ordonnance n°2016-1060 du 3 août 2016 - art. 3

Dans chaque département, une commission présidée par le président du tribunal administratif ou le conseiller qu'il délègue établit une liste d'aptitude des commissaires enquêteurs. Cette liste est rendue publique et fait l'objet d'au moins une révision annuelle. Peut être radié de cette liste tout commissaire enquêteur ayant manqué aux obligations définies à l'article L. 123-15.

L'enquête est conduite, selon la nature et l'importance des opérations, par un commissaire enquêteur ou une commission d'enquête choisi par le président du tribunal administratif ou le conseiller délégué par lui à cette fin parmi les personnes figurant sur les listes d'aptitude. Son choix n'est pas limité aux listes des départements faisant partie du ressort du tribunal. Dans le cas où une concertation préalable s'est tenue sous l'égide d'un garant conformément aux articles L. 121-16 à L. 121-21, le président du tribunal administratif peut désigner ce garant en qualité de commissaire enquêteur si ce dernier est inscrit sur l'une des listes d'aptitude de commissaire enquêteur. En cas d'empêchement d'un commissaire enquêteur, le président du tribunal administratif ou le conseiller délégué par lui ordonne l'interruption de l'enquête, désigne un commissaire enquêteur remplaçant et fixe la date de reprise de l'enquête. Le public est informé de ces décisions.

Article L123-5

Ne peuvent être désignées commissaire enquêteur ou membre de la commission d'enquête les personnes intéressées au projet à titre personnel ou en raison de leurs fonctions, notamment au sein de la collectivité, de l'organisme ou du service qui assure la maîtrise d'ouvrage, la maîtrise d'œuvre ou le contrôle de l'opération soumise à enquête.

Les dispositions du premier alinéa peuvent être étendues, dans les conditions fixées par décret en Conseil d'Etat, à des personnes qui ont occupé ces fonctions.

Article L123-6

Modifié par Ordonnance n°2016-1060 du 3 août 2016 - art. 3

I. - Lorsque la réalisation d'un projet, plan ou programme est soumise à l'organisation de plusieurs enquêtes publiques dont l'une au moins en application de l'article L. 123-2, il peut être procédé à une enquête unique régie par la présente section dès lors que les autorités compétentes pour prendre la décision désignent d'un commun accord celle qui sera chargée d'ouvrir et d'organiser cette enquête. A défaut de cet accord, et sur la demande du maître d'ouvrage ou de la personne publique responsable, le représentant de l'Etat, dès lors qu'il est compétent pour prendre l'une des décisions d'autorisation ou d'approbation envisagées, peut ouvrir et organiser l'enquête unique.

Dans les mêmes conditions, il peut également être procédé à une enquête unique lorsque les enquêtes de plusieurs projets, plans ou programmes peuvent être organisées simultanément et que l'organisation d'une telle enquête contribue à améliorer l'information et la participation du public.

La durée de l'enquête publique ne peut être inférieure à la durée minimale de la plus longue prévue par l'une des législations concernées.

Le dossier soumis à enquête publique unique comporte les pièces ou éléments exigés au titre de chacune des enquêtes initialement requises et une note de présentation non technique du ou des projets, plans ou programmes.

Cette enquête unique fait l'objet d'un rapport unique du commissaire enquêteur ou de la commission d'enquête ainsi que de conclusions motivées au titre de chacune des enquêtes publiques initialement requises.

II. - En cas de contestation d'une décision prise au terme d'une enquête publique organisée dans les conditions du présent article, la régularité du dossier est appréciée au regard des règles spécifiques applicables à la décision contestée.

Article L123-7

Modifié par Ordonnance n°2016-1060 du 3 août 2016 - art. 3

Lorsqu'un projet de travaux, d'ouvrages ou d'aménagements est susceptible d'avoir des incidences notables sur l'environnement d'un autre Etat, membre de la Communauté européenne ou partie à la convention du 25 février 1991 sur l'évaluation de l'impact sur l'environnement dans un contexte transfrontière signée à Espoo, les renseignements permettant l'information et la participation du public sont transmis aux autorités de cet Etat, à la demande de celles-ci ou à l'initiative des autorités françaises. Les autorités de l'Etat intéressé sont invitées à participer à l'enquête publique prévue à l'article L. 123-1 ou à la procédure de participation du public par voie électronique prévue à l'article L. 123-19.

Article L123-8

Lorsqu'un projet de travaux, d'ouvrages ou d'aménagements susceptible d'avoir en France des incidences notables sur l'environnement est transmis pour avis aux autorités françaises par un Etat, le public est consulté par une enquête publique réalisée conformément au présent chapitre. L'enquête publique est ouverte et organisée par arrêté du préfet du département concerné. Après la clôture de l'enquête, le préfet transmet son avis aux autorités de l'Etat sur le territoire duquel est situé le projet. Cet avis est accompagné du rapport et de l'avis du commissaire enquêteur ou de la commission d'enquête. La décision prise par l'autorité compétente de l'Etat sur le territoire duquel le projet est situé est mise à disposition du public à la préfecture du ou des départements dans lesquels l'enquête a été organisée.

Article L123-9

Modifié par Ordonnance n°2016-1060 du 3 août 2016 - art. 3

La durée de l'enquête publique est fixée par l'autorité compétente chargée de l'ouvrir et de l'organiser. Elle ne peut être inférieure à trente jours pour les projets, plans et programmes faisant l'objet d'une évaluation environnementale.

La durée de l'enquête peut être réduite à quinze jours pour un projet, plan ou programme ne faisant pas l'objet d'une évaluation environnementale.

Par décision motivée, le commissaire enquêteur ou le président de la commission d'enquête peut prolonger l'enquête pour une durée maximale de quinze jours, notamment lorsqu'il décide d'organiser une réunion d'information et d'échange avec le public durant cette période de prolongation de l'enquête. Cette décision est portée à la connaissance du public, au plus tard à la date prévue initialement pour la fin de l'enquête, dans les conditions prévues au I de l'article L. 123-10.

Article L123-10

Modifié par Ordonnance n°2017-80 du 26 janvier 2017 - art. 2

I.-Quinze jours au moins avant l'ouverture de l'enquête et durant celle-ci, l'autorité compétente pour ouvrir et organiser l'enquête informe le public. L'information du public est assurée par voie dématérialisée et par voie d'affichage sur le ou les lieux concernés par l'enquête, ainsi que, selon l'importance et la nature du projet, plan ou programme, par voie de publication locale.

Cet avis précise :

- l'objet de l'enquête ;
- la ou les décisions pouvant être adoptées au terme de l'enquête et des autorités compétentes pour statuer ;
- le nom et les qualités du commissaire enquêteur ou des membres de la commission d'enquête ;
- la date d'ouverture de l'enquête, sa durée et ses modalités ;
- l'adresse du ou des sites internet sur lequel le dossier d'enquête peut être consulté ;

- le (ou les) lieu (x) ainsi que les horaires où le dossier de l'enquête peut être consulté sur support papier et le registre d'enquête accessible au public ;
- le ou les points et les horaires d'accès où le dossier de l'enquête publique peut être consulté sur un poste informatique ;
- la ou les adresses auxquelles le public peut transmettre ses observations et propositions pendant le délai de l'enquête. S'il existe un registre dématérialisé, cet avis précise l'adresse du site internet à laquelle il est accessible.

L'avis indique en outre l'existence d'un rapport sur les incidences environnementales, d'une étude d'impact ou, à défaut, d'un dossier comprenant les informations environnementales se rapportant à l'objet de l'enquête, et l'adresse du site internet ainsi que du ou des lieux où ces documents peuvent être consultés s'ils diffèrent de l'adresse et des lieux où le dossier peut être consulté. Il fait état, lorsqu'ils ont été émis, de l'existence de l'avis de l'autorité environnementale mentionné au V de l'article L. 122-1 et à l'article L. 122-7 du présent code ou à l'article L. 104-6 du code de l'urbanisme, et des avis des collectivités territoriales et de leurs groupements mentionnés au V de l'article L. 122-1 du présent code, ainsi que du lieu ou des lieux où ils peuvent être consultés et de l'adresse des sites internet où ils peuvent être consultés si elle diffère de celle mentionnée ci-dessus.

II.-La personne responsable du projet assume les frais afférents à ces différentes mesures de publicité de l'enquête publique.

NOTA : Conformément à l'article 15 de l'ordonnance n° 2017-80 du 26 janvier 2017, ces dispositions entrent en vigueur le 1er mars 2017 sous réserves des dispositions citées audit article.

Article L123-11

Modifié par Ordonnance n°2016-1060 du 3 août 2016 - art. 3

Nonobstant les dispositions du titre Ier du livre III du code des relations entre le public et l'administration, le dossier d'enquête publique est communicable à toute personne sur sa demande et à ses frais, avant l'ouverture de l'enquête publique ou pendant celle-ci.

Article L123-12

Modifié par Ordonnance n°2016-1060 du 3 août 2016 - art. 3

Le dossier d'enquête publique est mis en ligne pendant toute la durée de l'enquête. Il reste consultable, pendant cette même durée, sur support papier en un ou plusieurs lieux déterminés dès l'ouverture de l'enquête publique. Un accès gratuit au dossier est également garanti par un ou plusieurs postes informatiques dans un lieu ouvert au public.

Si le projet, plan ou programme a fait l'objet d'une procédure de débat public organisée dans les conditions définies aux articles L. 121-8 à L. 121-15, ou d'une concertation préalable organisée dans les conditions définies aux articles L. 121-16 et L. 121-16-1, ou de toute autre procédure prévue par les textes en vigueur permettant au public de participer effectivement au processus de décision, le dossier comporte le bilan de cette procédure ainsi que la synthèse des observations et propositions formulées par le public. Lorsqu'aucune concertation préalable n'a eu lieu, le dossier le mentionne.

Article L123-13

Modifié par LOI n°2018-148 du 2 mars 2018 - art. 2 (V)

I. - Le commissaire enquêteur ou la commission d'enquête conduit l'enquête de manière à permettre au public de disposer d'une information complète sur le projet, plan ou programme, et de participer effectivement au processus de décision. Il ou elle permet au public de faire parvenir ses observations et propositions pendant la durée de l'enquête par courrier électronique de façon systématique ainsi que par toute autre modalité précisée dans l'arrêté d'ouverture de l'enquête. Les observations et propositions transmises par voie électronique sont accessibles sur un site internet désigné par voie réglementaire.

II. - Pendant l'enquête, le commissaire enquêteur ou le président de la commission d'enquête reçoit le maître d'ouvrage de l'opération soumise à l'enquête publique à la demande de ce dernier. Il peut en outre :

- recevoir toute information et, s'il estime que des documents sont utiles à la bonne information du public, demander au maître d'ouvrage de communiquer ces documents au public ;
- visiter les lieux concernés, à l'exception des lieux d'habitation, après en avoir informé au préalable les propriétaires et les occupants ;
- entendre toutes les personnes concernées par le projet, plan ou programme qui en font la demande et convoquer toutes les personnes dont il juge l'audition utile ;
- organiser, sous sa présidence, toute réunion d'information et d'échange avec le public en présence du maître d'ouvrage.

A la demande du commissaire enquêteur ou du président de la commission d'enquête et lorsque les spécificités de l'enquête l'exigent, le président du tribunal administratif ou le conseiller qu'il délègue peut

désigner un expert chargé d'assister le commissaire enquêteur ou la commission d'enquête. Le coût de cette expertise complémentaire est à la charge du responsable du projet.

Article L123-14

Modifié par LOI n°2018-727 du 10 août 2018 - art. 62

I. - Pendant l'enquête publique, si la personne responsable du projet, plan ou programme visé au I de l'article L. 123-2 estime nécessaire d'apporter à celui-ci, à l'étude d'impact ou au rapport sur les incidences environnementales afférent, des modifications substantielles, l'autorité compétente pour ouvrir et organiser l'enquête peut, après avoir entendu le commissaire enquêteur ou le président de la commission d'enquête, suspendre l'enquête pendant une durée maximale de six mois. Cette possibilité de suspension ne peut être utilisée qu'une seule fois.

Pendant ce délai, le nouveau projet, plan ou programme, accompagné de l'étude d'impact ou du rapport sur les incidences environnementales intégrant ces modifications, est transmis pour avis à l'autorité environnementale prévue, selon les cas, aux articles L. 122-1 et L. 122-7 du présent code et à l'article L. 104-6 du code de l'urbanisme ainsi que, le cas échéant, aux collectivités territoriales et à leurs groupements consultés en application du V de l'article L. 122-1. A l'issue de ce délai et après que le public a été informé des modifications apportées dans les conditions définies à l'article L. 123-10 du présent code, l'enquête est prolongée d'une durée d'au moins trente jours.

II. - Au vu des conclusions du commissaire enquêteur ou de la commission d'enquête, la personne responsable du projet, plan ou programme visé au I de l'article L. 123-2 peut, si elle estime souhaitable d'apporter à celui-ci des changements qui en modifient l'économie générale, demander à l'autorité organisatrice d'ouvrir une enquête complémentaire portant sur les avantages et inconvénients de ces modifications pour le projet et pour l'environnement. Dans le cas des projets d'infrastructures linéaires, l'enquête complémentaire peut n'être organisée que sur les territoires concernés par la modification.

Dans le cas d'enquête complémentaire, le point de départ du délai pour prendre la décision après clôture de l'enquête est reporté à la date de clôture de la seconde enquête.

Avant l'ouverture de l'enquête publique complémentaire, le nouveau projet, plan ou programme, accompagné de l'étude d'impact ou du rapport sur les incidences environnementales intégrant ces modifications, est transmis pour avis à l'autorité environnementale conformément, selon les cas, aux articles L. 122-1 et L. 122-7 du présent code et à l'article L. 104-6 du code de l'urbanisme et aux collectivités territoriales et à leurs groupements consultés en application du V de l'article L. 122-1.

Article L123-15

Modifié par Ordonnance n°2016-1060 du 3 août 2016 - art. 3

Le commissaire enquêteur ou la commission d'enquête rend son rapport et ses conclusions motivées dans un délai de trente jours à compter de la fin de l'enquête. Si ce délai ne peut être respecté, un délai supplémentaire peut être accordé à la demande du commissaire enquêteur ou de la commission d'enquête par l'autorité compétente pour organiser l'enquête, après avis du responsable du projet.

Le rapport doit faire état des observations et propositions qui ont été produites pendant la durée de l'enquête ainsi que des réponses éventuelles du maître d'ouvrage.

Le rapport et les conclusions motivées sont rendus publics par voie dématérialisée sur le site internet de l'enquête publique et sur le lieu où ils peuvent être consultés sur support papier.

Si, à l'expiration du délai prévu au premier alinéa, le commissaire enquêteur ou la commission d'enquête n'a pas remis son rapport et ses conclusions motivées, ni justifié d'un motif pour le dépassement du délai, l'autorité compétente pour organiser l'enquête peut, avec l'accord du maître d'ouvrage et après une mise en demeure du commissaire enquêteur ou de la commission d'enquête restée infructueuse, demander au président du tribunal administratif ou au conseiller qu'il délègue de dessaisir le commissaire enquêteur ou la commission d'enquête et de lui substituer un nouveau commissaire enquêteur ou une nouvelle commission d'enquête ; celui-ci doit, à partir des résultats de l'enquête, remettre le rapport et les conclusions motivées dans un maximum de trente jours à partir de sa nomination.

Le nouveau commissaire enquêteur ou la nouvelle commission d'enquête peut faire usage des prérogatives prévues par l'article L. 123-13.

L'autorité compétente pour prendre la décision peut organiser, en présence du maître d'ouvrage, une réunion publique afin de répondre aux éventuelles réserves, recommandations ou conclusions défavorables du commissaire enquêteur ou de la commission d'enquête. Elle est organisée dans un délai de deux mois après la clôture de l'enquête. Le commissaire enquêteur ou la commission d'enquête sont informés de la tenue d'une telle réunion.

Article L123-16

Modifié par LOI n°2018-148 du 2 mars 2018 - art. 2 (V)

Le juge administratif des référés, saisi d'une demande de suspension d'une décision prise après des conclusions défavorables du commissaire enquêteur ou de la commission d'enquête, fait droit à cette

demande si elle comporte un moyen propre à créer, en l'état de l'instruction, un doute sérieux quant à la légalité de celle-ci.

Il fait également droit à toute demande de suspension d'une décision prise sans que l'enquête publique requise par le présent chapitre ou que la participation du public prévue à l'article L. 123-19 ait eu lieu.

Tout projet d'une collectivité territoriale ou d'un établissement public de coopération intercommunale ayant donné lieu à des conclusions défavorables du commissaire enquêteur ou de la commission d'enquête doit faire l'objet d'une délibération motivée réitérant la demande d'autorisation ou de déclaration d'utilité publique de l'organe délibérant de la collectivité ou de l'établissement de coopération concerné.

Article L123-17

Lorsque les projets qui ont fait l'objet d'une enquête publique n'ont pas été entrepris dans un délai de cinq ans à compter de la décision, une nouvelle enquête doit être conduite, à moins qu'une prorogation de cinq ans au plus ne soit décidée avant l'expiration de ce délai dans des conditions fixées par décret en Conseil d'Etat.

Article L123-18

Modifié par Ordonnance n°2016-1060 du 3 août 2016 - art. 3

Le responsable du projet, plan ou programme prend en charge les frais de l'enquête, notamment l'indemnisation du commissaire enquêteur ou de la commission d'enquête.

Sur demande motivée du ou des commissaires enquêteurs, le président du tribunal administratif ou le conseiller délégué à cet effet peut demander au responsable du projet de verser une provision. Le président ou le conseiller en fixe le montant et le délai de versement.

Chemin :

Code de l'environnement

- ▶ Partie législative
 - ▶ Livre Ier : Dispositions communes
 - ▶ Titre II : Information et participation des citoyens
 - ▶ Chapitre III : Participation du public aux décisions ayant une incidence sur l'environnement
 - ▶ Section 1 : Enquêtes publiques relatives aux projets, plans et programmes ayant une incidence sur l'environnement

Sous-section 1 : Champ d'application et objet de l'enquête publique

Article L123-1

Modifié par Ordonnance n°2016-1060 du 3 août 2016 - art. 3

L'enquête publique a pour objet d'assurer l'information et la participation du public ainsi que la prise en compte des intérêts des tiers lors de l'élaboration des décisions susceptibles d'affecter l'environnement mentionnées à l'article L. 123-2. Les observations et propositions parvenues pendant le délai de l'enquête sont prises en considération par le maître d'ouvrage et par l'autorité compétente pour prendre la décision.

Article L123-2

Modifié par Ordonnance n°2016-1060 du 3 août 2016 - art. 3

Modifié par LOI n°2016-1087 du 8 août 2016 - art. 94 (V)

I. - Font l'objet d'une enquête publique soumise aux prescriptions du présent chapitre préalablement à leur autorisation, leur approbation ou leur adoption :

1° Les projets de travaux, d'ouvrages ou d'aménagements exécutés par des personnes publiques ou privées devant comporter une évaluation environnementale en application de l'article L. 122-1 à l'exception :

- des projets de création d'une zone d'aménagement concerté ;
- des projets de caractère temporaire ou de faible importance dont la liste est établie par décret en Conseil d'Etat ;
- des demandes de permis de construire et de permis d'aménager portant sur des projets de travaux, de construction ou d'aménagement donnant lieu à la réalisation d'une évaluation environnementale après un examen au cas par cas effectué par l'autorité environnementale. Les dossiers de demande pour ces permis font l'objet d'une procédure de participation du public par voie électronique selon les modalités prévues à l'article L. 123-19 ;
- des projets d'îles artificielles, d'installations, d'ouvrages et d'installations connexes sur le plateau continental ou dans la zone économique exclusive ;

2° Les plans, schémas, programmes et autres documents de planification faisant l'objet d'une évaluation environnementale en application des articles L. 122-4 à L. 122-11 du présent code, ou L. 104-1 à L. 104-3 du code de l'urbanisme, pour lesquels une enquête publique est requise en application des législations en vigueur ;

3° Les projets de création d'un parc national, d'un parc naturel marin, les projets de charte d'un parc national ou d'un parc naturel régional, les projets d'inscription ou de classement de sites et les projets de classement en réserve naturelle et de détermination de leur périmètre de protection mentionnés au livre III du présent code ;

4° Les autres documents d'urbanisme et les décisions portant sur des travaux, ouvrages, aménagements, plans, schémas et programmes soumises par les dispositions particulières qui leur sont applicables à une enquête publique dans les conditions du présent chapitre.

II. - Lorsqu'un projet, plan ou programme mentionné au I est subordonné à une autorisation administrative, cette autorisation ne peut résulter que d'une décision explicite.

III. - Les travaux ou ouvrages exécutés en vue de prévenir un danger grave et immédiat sont exclus du champ d'application du présent chapitre.

III bis. - Sont exclus du champ d'application du présent chapitre afin de tenir compte des impératifs de la défense nationale :

1° Les installations réalisées dans le cadre d'opérations secrètes intéressant la défense nationale ainsi que, le cas échéant, les plans de prévention des risques technologiques relatifs à ces installations ;

2° Les installations et activités nucléaires intéressant la défense mentionnées à l'article L. 1333-15 du code de la défense, sauf lorsqu'il en est disposé autrement par décret en Conseil d'Etat s'agissant des autorisations de rejets d'effluents ;

3° Les aménagements, ouvrages ou travaux protégés par le secret de la défense nationale ;

4° Les aménagements, ouvrages ou travaux intéressant la défense nationale déterminés par décret en Conseil d'Etat, ainsi que l'approbation, la modification ou la révision d'un document d'urbanisme portant exclusivement sur l'un d'eux.

IV. - La décision prise au terme d'une enquête publique organisée dans les conditions du présent chapitre n'est pas illégale du seul fait qu'elle aurait dû l'être dans les conditions définies par le code de l'expropriation pour cause d'utilité publique.

V. - L'enquête publique s'effectue dans le respect du secret de la défense nationale, du secret industriel et de tout secret protégé par la loi. Son déroulement ainsi que les modalités de sa conduite peuvent être adaptés en conséquence.